



CARDIS Reynolds GmbH

**FORMEL 1 evolution**

Anwenderdokumentation Version 2024.2+

# Inhalt

---

<b>WICHTIGE HINWEISE ZU DIESER VERSION .....</b>	<b>3</b>
Hinweise zum Update.....	3
Themenschwerpunkte .....	3
Ablauf.....	3
FORMEL 1 evolution .....	3
Schnittstellen .....	3
BBj-Restart.....	3
Audit-Logging Jobs.....	4
Allgemeine Hinweise .....	4
Neue Version .....	4
Warum Exklusivzugriff?.....	4
Neustart BBj-Service.....	4
VMware Snapshot .....	4
<b>FORMEL 1 evolution .....</b>	<b>5</b>
Allgemein .....	5
*Datenversorgung .....	5
Tagesabschluss .....	5
E-Mail Versand .....	5
Mitarbeiterstamm .....	5
Postleitzahl / Ort.....	5
Register „Zeiterfassung“ .....	5
Korrekturen .....	5
Diverse Parameter .....	5
Anzahl Hersteller.....	5
<b>Zeiterfassung .....</b>	<b>6</b>
Time Web .....	6
*Allgemein .....	6
<b>Hersteller / Schnittstellen .....</b>	<b>6</b>
Allgemeine XML-Schnittstelle .....	6
Version XSD-Schema .....	6
Jaguar / Landrover.....	6
*Schnittstelle „PRISM“ .....	6



Renault.....	6
Korrekturen .....	6
*BMW Group .....	7
Ausgabe Händlerbetriebsvergleich .....	7

# WICHTIGE HINWEISE ZU DIESER VERSION

## Hinweise zum Update

- Wir empfehlen bereitgestellte Updates zeitnah / umgehend einzuspielen, da – außer den nachfolgend beschriebenen Erweiterungen – immer Programmanpassungen im Rahmen der Qualitätssicherung / -verbesserung enthalten sind.
- Vor dem Update ist eine FORMEL 1-Datensicherung durchzuführen.
- Das Update benötigt Exklusivzugriff.
- Mit dem Hintergrund „Exklusivzugriff“ ist es empfehlenswert vor dem Update den Server neu zu starten.
- Es darf kein Anwender angemeldet sein - das Update kann sonst nicht gestartet werden.
- Während des Updatelaufes kann sich kein Anwender neu anmelden.
- Sollte es bei einem Update unerwartet zu einem Fehler / Problemen kommen, wenden Sie sich bitte an die Hotline von CARDIS Reynolds.

## Themenschwerpunkte

Es wird grundsätzlich empfohlen, die gesamte Dokumentation aufmerksam zu lesen und an beteiligte Bereiche weiterzuleiten.

Besonders beachtenswerte Themen sind im Inhaltsverzeichnis gesondert durch \* markiert.

## Ablauf

### FORMEL 1 evolution

Das bereitgestellte Update kann über den Menüpunkt „Systemmanagement → FORMEL 1 Update“ verarbeitet werden. Nach dem Aufruf dieses Menüpunktes erfolgt die Meldung „Grafische Oberfläche wird automatisch geschlossen und Update gestartet“. Dieser Hinweis ist mit „Weiter“ zu bestätigen. In der sich jetzt öffnenden Übersicht werden die zur Verfügung stehenden Updates angezeigt. Nach der Selektion des Updates und „Update starten“ bzw. <F8> startet die Aktualisierung.

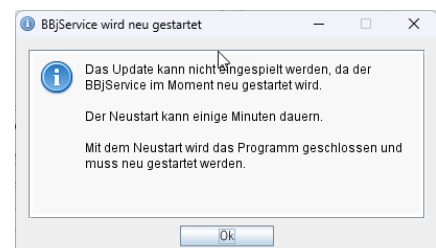
### Schnittstellen

Im Normalfall werden die Schnittstellen im Rahmen des Updateprozesses durch das System automatisch gestoppt und nach erfolgtem Update wieder gestartet.

### BBj-Restart

Im Rahmen der Vorarbeiten des Updates erfolgt eine Prüfung, ob der BBj-Service sich aktuell im Modus „Restart“ befindet.

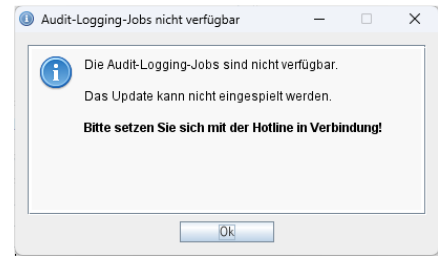
Sollte dies der Fall sein, erfolgt eine entsprechende Meldung.



## Audit-Logging Jobs

Im Rahmen der Vorarbeiten des Updates erfolgt eine Prüfung, ob die Audit-Logging Jobs korrekt laufen.

Sollte dies nicht der Fall sein, erfolgt eine entsprechende Meldung.



### **WICHTIG:**

Sollte diese Meldung erfolgen, wenden Sie sich bitte an die Hotline von CARDIS Reynolds.

## Allgemeine Hinweise

### Neue Version

Dieses Update aktualisiert das System von Version 2024.1.4 auf Version **2024.2**.

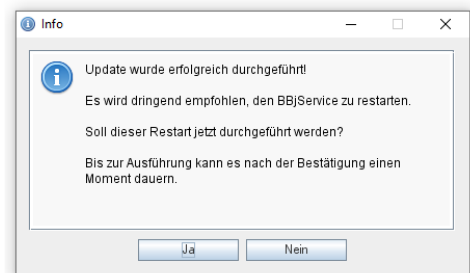
### Warum Exklusivzugriff?

Sind in einem Update Dateiumbauten / Datenbankänderungen enthalten, ist es erforderlich, dass diese dem Updateprogramm exklusiv zur Verfügung stehen, um zu gewährleisten, dass dies korrekt erfolgen kann. Das Updateprogramm prüft vor dem Einspielen, ob diese Voraussetzung auf dem System gegeben ist.

Sind noch Benutzer angemeldet bzw. nicht alle Schnittstellen beendet, wird in einem Auswahlfenster darauf hingewiesen.

### Neustart BBJ-Service

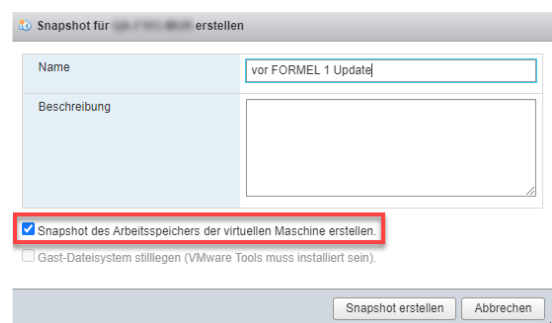
Sind in einem Update Änderungen enthalten, die es erfordern, dass nach dem Update der BBJ-Service neu gestartet werden muss, erfolgt am Ende des Updates eine entsprechende Meldung, die dann mit „Ja“ zu bestätigen ist.



### VMware Snapshot

Wenn Sie vor dem Update einen VMware Snapshot erstellen wollen, aktivieren Sie bitte unbedingt den Haken bei „Snapshot des Arbeitsspeichers der virtuellen Maschine erstellen“.

Sollten Sie widererwartend diesen Snapshot zurückspielen müssen, entsteht dadurch kein Serverabsturz, da auch alle Informationen aus dem Arbeitsspeicher in dem Snapshot gespeichert wurden.



### **WICHTIG**

Wenn das Update erfolgreich eingespielt wurde, ist der Snapshot unbedingt zu löschen.

# FORMEL 1 evolution

## Allgemein

### \*Datenversorgung

Beim Verarbeiten von Datenversorgungen (Herstellerdaten bzw. KBA-Daten) konnte es dazu kommen, dass kein File zum Importieren vorhanden war. Dieser Fehler wurde behoben.

### Tagesabschluss

Diverse Hintergrundroutinen im Tagesabschluss wurden überarbeitet, so dass die Laufzeit sich besonders bei großen Systemen bzw. bei Systemen mit mehreren Firmen verkürzt.

### E-Mail Versand

Auf Grund der Verlängerung der E-Mail Signatur in Version 2024.1.4 konnten keine E-Mails aus FORMEL 1 versendet werden.

## Mitarbeiterstamm

### Postleitzahl / Ort

Die bisherige Erfassung von Postleitzahl und Ort in einem Feld wurde überarbeitet, so dass nun 2 einzelne Felder verfügbar sind.

Im Rahmen des Updates erfolgt die Trennung des bestehenden Feldes in die neuen Felder.



Falls erforderlich, können bestehende Listen im Listgenerator nach dem Update um die neuen Felder erweitert werden.

Im Rahmen des Updates werden bestehende Listen nicht geändert.

### Register „Zeiterfassung“

Beim Speichern von Änderungen in diesem Register erfolgt jetzt immer eine Abfrage, ob diese Änderung gespeichert werden soll.

### Korrekturen

#### Berechtigung Früh / Spät

Beim Ändern der Berechtigung „Früh“ / „Spät“ im Register „Zeiterfassung“ wurden die Zeitsalden des betroffenen Mitarbeiters nicht neu kalkuliert.

## Diverse Parameter

### Anzahl Hersteller

Der Menüpunkt „Systemmanagement > Diverse Parameter“ wurde erweitert, so dass es nun systemseitig möglich ist, mehr als 10 Hersteller in einer Firma zu verwalten.

## Zeiterfassung

### Time Web

#### \*Allgemein

Die Benutzeroberfläche von Time Web wurde überarbeitet.

#### [Kommentar erfassen](#)

Über die neue Oberfläche ist es möglich zu einem Tag einen Kommentar zu erfassen.

## Hersteller / Schnittstellen

### Allgemeine XML-Schnittstelle

#### Version XSD-Schema

Mit diesem Update bleibt die folgende Version des XSD-Schemas weiterhin gültig:

- Allgemeine XML – Schnittstelle → **AllgEvoInterface\_4.17.xsd.**

In dieser Version sind die Anpassungen für die Trennung der Felder „Postleitzahl“ und „Ort“ im Mitarbeiterstamm bereits enthalten.

### Jaguar / Landrover

#### \*Schnittstelle „PRISM“

Der Menüpunkt „Auftragsbearbeitung > Parameter Hersteller“ wurde um das Feld „FranchiseCode“ erweitert.



Nach dem Update ist dieses Feld für die Hersteller „Jaguar“ bzw. „Landrover“ in den betreffenden Filialen durch den Anwender zu pflegen.

Der hier hinterlegte Franchisecode dient der Zuordnung der Dateien im Rahmen der Verarbeitung durch SNAP-ON.

### Renault

#### Korrekturen

#### [Import MCX Gutschriften](#)

Freigegebene MCX – Gutschriften wurden im Tagesabschluss nicht mehr verarbeitet.

## Ausgabe Händlerbetriebsvergleich

Die Auswahl „Herstellerdaten erstellen“ im Menüpunkt >13.1 KER/HBV-Hauptprogramme< wurde um die Option „csv-Ausgabe“ erweitert.



Die Ausgabe der Daten in diesem neuen Format darf erst nach der Umstellung des Systems auf den neuen Datenbankview verwendet werden.

Dieser berücksichtigt dann die neue HBV-Struktur des Agenturgeschäfts.

Über die Umstellung auf den neuen Datenbankview werden Sie gesondert informiert.

## Dateiausgabe

Die Ausgabe der Datei erfolgt wie bisher in das „trans/“-Verzeichnis des FORMEL 1 Servers.

Der Dateiname wird dabei wie folgt vergeben:

*<Monat><Jahr>< Vertriebspartnernummer><Outletnummer>.csv*

Der Inhalt ist nach Vorgabe der BMW Group nicht verschlüsselt.

## Pflege

Für die Ausgabe der korrekten „Vertriebspartner-Nr.“ und „Outlet-Nr.“ sind diese in den folgenden Menüpunkten zu pflegen:

- Feld „Vertriebspartnernummer“ im Register „Standortparameter“ des Menüpunktes „Parameter Auftragsbearbeitung > Parameter Hersteller“.
- Feld „Outletnummer“ unter der Auswahl „Listenkopf Erfassung“ im Menüpunkt >13.1 KER/HBV-Hauptprogramme<.

Die Pflege dieser Werte muss pro Hersteller und Filiale erfolgen.