



CARDIS Reynolds GmbH

FORMEL 1 evolution

Dokumentation Version 2024.3+

Stand 18. September 2024



Inhalt

WICHTIGE HINWEISE ZU DIESER VERSION	4
Hinweise zum Update.....	4
Themenschwerpunkte	4
Ablauf.....	4
FORMEL 1 evolution	4
Schnittstellen	4
BBj-Restart.....	4
Audit-Logging Jobs.....	5
Allgemeine Hinweise	5
Neue Version	5
Warum Exklusivzugriff?.....	5
Neustart BBj-Service.....	5
VMware Snapshot	5
FORMEL 1 evolution	6
*Kundenstamm.....	6
Trennung in Vorname / Nachname	6
RSP gelöscht (BMW Group).....	7
Kasse.....	7
*Kassenarbeitsplatz löschen	7
Protokollierung.....	7
Geschäftsfälle.....	7
Allgemein	7
Ansicht History	7
Fahrzeugstamm	8
Löschprotokoll.....	8
Korrekturen	8
*Benutzerverwaltung.....	8
Neue Rechte	8
Auftragsbearbeitung	9
Allgemein	9
Gutschrift / Storno.....	9
Report „Auftragswert“ / „Auftragsübersicht“	9
Report „Teile in Aufträgen“	9



Auftragsübersicht.....	9
Inzahlungnahme	9
Kalkulation	9
*Kundengruppe ändern.....	9
Druck Rechnung.....	10
*Rechnungsnummer	10
Sammelaufträge	10
Eingriffsbezeichnung.....	10
Hyundai	10
Teilerfassung.....	10
bezahl.de.....	10
Korrekturen	10
Druck Kostenvoranschlag.....	11
Positionsbezeichnung anonymisieren	11
Korrekturen.....	11
Split durchführen.....	11
Zeiterfassung	11
Monatsauswertung	11
Format Zeitsalden	11
Dashboard.....	11
Korrekturen	11
Rechte Zeiterfassung.....	11
Reports	11
Korrekturen	12
Time Web	12
Kommentar löschen	12
Anwesenheitsliste	12
Passwort ändern	12
Inaktive Sonderzeiten	12
Finanzbuchhaltung.....	12
Filialumbuchung SKR51.....	12
Erweiterung DATEV Ausgabe	12
Hersteller / Schnittstellen	13
*Allgemeine XML-Schnittstelle	13
Version XSD-Schema	13

Änderungen	13
autoscan.....	13
Gegriffene Menge	13
Auditing.....	13
Bereinigung	13
*BMW Group	14
ISPA next	14
Intrastat.....	15
Renault.....	15
Aufruf Portale	15
Kia	15
IRIS	15
myService	15
XPENG.....	15
Integration Hersteller.....	15

WICHTIGE HINWEISE ZU DIESER VERSION

Hinweise zum Update

- Wir empfehlen bereitgestellte Updates zeitnah / umgehend einzuspielen, da – außer den nachfolgend beschriebenen Erweiterungen – immer Programmanpassungen im Rahmen der Qualitätssicherung / -verbesserung enthalten sind.
- Vor dem Update ist eine FORMEL 1-Datensicherung durchzuführen.
- Das Update benötigt Exklusivzugriff.
- Mit dem Hintergrund „Exklusivzugriff“ ist es empfehlenswert, vor dem Update den Server neu zu starten.
- Es darf kein Anwender angemeldet sein - das Update kann sonst nicht gestartet werden.
- Während des Updatelaufes kann sich kein Anwender neu anmelden.
- Sollte es bei einem Update unerwartet zu einem Fehler / Problemen kommen, wenden Sie sich bitte an die Hotline von CARDIS Reynolds.

Themenschwerpunkte

Es wird grundsätzlich empfohlen, die gesamte Dokumentation aufmerksam zu lesen und an beteiligte Bereiche weiterzuleiten.

Besonders beachtenswerte Themen sind im Inhaltsverzeichnis gesondert durch * markiert.

Ablauf

FORMEL 1 evolution

Das bereitgestellte Update kann über den Menüpunkt „Systemmanagement > FORMEL 1 Update“ verarbeitet werden. Nach dem Aufruf dieses Menüpunktes erfolgt die Meldung „Grafische Oberfläche wird automatisch geschlossen und Update gestartet“. Dieser Hinweis ist mit „Weiter“ zu bestätigen. In der sich jetzt öffnenden Übersicht werden die zur Verfügung stehenden Updates angezeigt. Nach der Selektion des Updates und „Update starten“ bzw. <F8> startet die Aktualisierung.

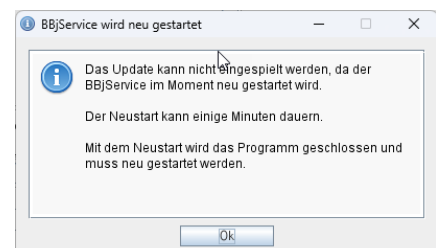
Schnittstellen

Im Normalfall werden die Schnittstellen im Rahmen des Updateprozesses durch das System automatisch gestoppt und nach erfolgtem Update wieder gestartet.

BBj-Restart

Im Rahmen der Vorarbeiten des Updates erfolgt eine Prüfung, ob der BBj-Service sich aktuell im Modus „Restart“ befindet.

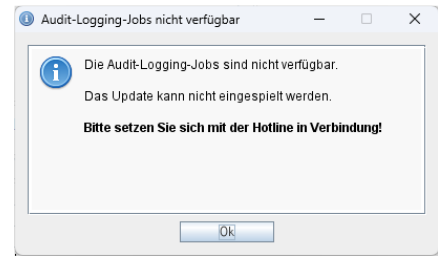
Sollte dies der Fall sein, erfolgt eine entsprechende Meldung.



Audit-Logging Jobs

Im Rahmen der Vorarbeiten des Updates erfolgt eine Prüfung, ob die Audit-Logging Jobs korrekt laufen.

Sollte dies nicht der Fall sein, erfolgt eine entsprechende Meldung.



WICHTIG:

Sollte diese Meldung erfolgen, wenden Sie sich bitte an die Hotline von CARDIS Reynolds.

Allgemeine Hinweise

Neue Version

Dieses Update aktualisiert das System von Version 2024.2 auf Version **2024.3.2**.

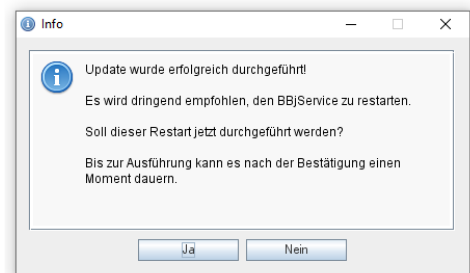
Warum Exklusivzugriff?

Sind in einem Update Dateiumbauten / Datenbankänderungen enthalten, ist es erforderlich, dass diese dem Updateprogramm exklusiv zur Verfügung stehen, um zu gewährleisten, dass dies korrekt erfolgen kann. Das Updateprogramm prüft vor dem Einspielen, ob diese Voraussetzung auf dem System gegeben ist.

Sind noch Benutzer angemeldet bzw. nicht alle Schnittstellen beendet, wird in einem Auswahlfenster darauf hingewiesen.

Neustart BBJ-Service

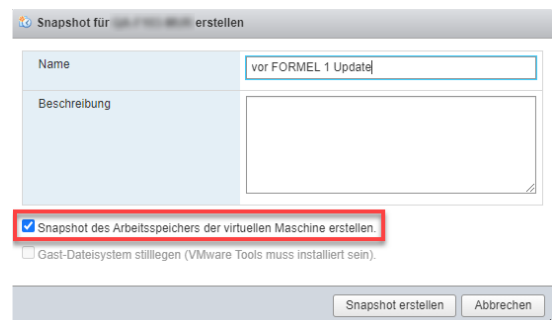
Sind in einem Update Änderungen enthalten, die es erfordern, dass nach dem Update der BBJ-Service neu gestartet werden muss, erfolgt am Ende des Updates eine entsprechende Meldung, die dann mit „Ja“ zu bestätigen ist.



VMware Snapshot

Wenn Sie vor dem Update einen VMware Snapshot erstellen wollen, aktivieren Sie bitte unbedingt den Haken bei „Snapshot des Arbeitsspeichers der virtuellen Maschine erstellen“.

Sollten Sie widererwartend diesen Snapshot zurückspielen müssen, entsteht dadurch kein Serverabsturz, da auch alle Informationen aus dem Arbeitsspeicher in dem Snapshot gespeichert wurden.



WICHTIG

Wenn das Update erfolgreich eingespielt wurde, ist der Snapshot unbedingt zu löschen.

FORMEL 1 evolution

*Kundenstamm

Trennung in Vorname / Nachname

Mit diesem Update verändert sich die Betrachtung der Kundennamen im gesamten System.

Die bisherige Erfassung von Kundennamen in Feld „Name 1“ und „Name 2“ wird durch eine verständlichere Trennung ersetzt. Neu sind die Felder:

- Vorname.
- Name.
- Namenszusatz.

Dies soll eine logischere Erfassung, sowie vereinfachte Kommunikation mit Drittsystemen gewährleisten.

In diesem Zuge sind auch längere Namens-Eingaben ermöglicht worden.

Um Nacharbeiten zu vereinfachen, erfolgt im Rahmen dieses Updates die Befüllung der neuen Felder auf Basis der bisherigen Daten und der Trennung anhand einer komplexen Logik.



Im Zuge dieser automatisierten Ermittlung, besonders bei komplexeren Namen, ist eine manuelle Überprüfung notwendig.

Deshalb ist unbedingt erforderlich die im Rahmen des Updates erzeugten Protokolldateien im Verzeichnis:

„trans/Protokoll_Kundenstamm_Namensaufteilung“
zu überprüfen.

Listgenerator

Zudem **müssen Listgenerator**-Listen, die auf die Felder „Name 1“ und „Name 2“ im Kundenstamm zugreifen, **auf die neuen Felder angepasst** werden.

Übergangsweise werden hier die bisherigen Informationen noch ausgegeben, jedoch muss diese Anpassung erfolgen, damit auch zukünftig die korrekten Informationen ausgespielt werden können.

Gerne können wir Sie hier kostenpflichtig unterstützen, wenden Sie sich bitte an Ihren zuständigen Sales Account Manager. Sehr gerne können Sie Ihre Anfragen auch zentral – sowohl telefonisch als auch per E-Mail – an den Vertriebsinnendienst richten:

Telefon: +49 (8841) 600-183

E-Mail: SALES_DE@reyrey.com

Wir werden uns dann umgehend mit Ihnen in Verbindung setzen.

RSP gelöscht (BMW Group)

Die Checkbox „in RSP gelöscht“ kann durch den Anwender wieder geändert werden.

Kasse

*Kassenarbeitsplatz löschen

Das Register „Kassen“ im Menüpunkt „Kasse > Kassenarbeitsplatz“ wurde um das Feld „Kasse inaktiv“ erweitert.

Über dieses Feld kann gesteuert werden, ob ein Kassenarbeitsplatz beim Login angezeigt wird oder nicht.



Das Löschen von Kassenarbeitsplätzen ist ab dieser Version nicht mehr möglich.

Hintergrund dieser Änderung sind Anforderungen der Finanzbehörden.

Protokollierung

Der folgende Menüpunkt wurde um die Änderungsprotokollierung erweitert:

- Kasse > Kassenarbeitsplatz.

Der Aufruf erfolgt über die Menüleiste „Bearbeiten > Änderungsprotokoll“ bzw. <F5>.

Geschäftsfälle

Das Register „Geschäftsfälle“ wurde um die folgenden SKR51 relevanten Felder erweitert:

- Checkbox „Marke bei Verwendung wählen“.
- Auswahl „Marke“.
- Checkbox „Standort bei Verwendung wählen“.
- Auswahl „Standort“.

Über diese Optionen kann gesteuert werden, ob für einen Geschäftsfall „Marke“ bzw. „Standort“ in der Kasse durch den Anwender wählbar sind, oder ob diese nicht änderbar im Geschäftsfall definiert sind.

Bei aktivem Modul „HOL – Holding“ können nur Filialen des gleichen Mandanten gewählt werden.

Allgemein

Ansicht History

Bei der Anzeige von älteren Rechnungen aus der History konnte es zu einem Fehler kommen. Dies wurde korrigiert.

Fahrzeugstamm

Löschprotokoll

Dieser Report wurde um das Feld „DV Ordernummer“ erweitert.

Korrekturen

Bei Bestandsfahrzeugen wird beim Löschen einer Kundennummer diese auch aus dem Feld „Fahrzeugnutzer“ gelöscht.

*Benutzerverwaltung

Neue Rechte

Für die folgenden Menüpunkte wurden programmspezifische Rechte hinzugefügt:

- Stammdaten > AW-Stamm.
- Stammdaten > Leistungsstamm.

Es gibt für diese Menüpunkte die folgenden Rechte:

AW-Stamm	Leistungsstamm
<ul style="list-style-type: none">➤ Drucken AW-Stamm.➤ Löschen AW-Stamm.➤ Neuanlage AW-Stamm.➤ Vorbelegung AW-Stamm.➤ Ändern AW-Stamm.<ul style="list-style-type: none">▪ Allgemein.▪ Festpreis.▪ Verrechnungsgruppe.	<ul style="list-style-type: none">➤ Drucken Leistungsstamm.➤ Löschen Leistungsstamm.➤ Neuanlage Leistungsstamm.➤ Vorbelegung Leistungsstamm.➤ Ändern Leistungsstamm.<ul style="list-style-type: none">▪ Allgemein.▪ Einkaufspreis.▪ Gesamtpreis.▪ Kundenpreis.▪ Verkaufspreis.



Im Rahmen des Updates wird im Register „Rechtegruppe“ eine neue Rechtegruppe „#CARDIS Stammrechte“ angelegt und allen Benutzern zugewiesen.

Das Programmverhalten entspricht nach dem Update somit 1:1 dem der Vorversion.

Die neuen Berechtigungen können im Nachgang zu diesem Update in der Benutzerverwaltung entsprechend angepasst werden.

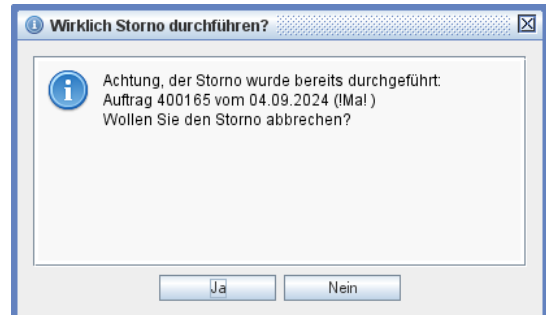
Auftragsbearbeitung

Allgemein

Gutschrift / Storno

Beim Stornieren einer Rechnung, die in der Vergangenheit bereits storniert wurde, erfolgt nun eine Hinweismeldung auf diesen Sachverhalt.

Der Anwender kann nun den Vorgang fortsetzen oder abbrechen und prüfen.



Diese Funktion steht für Rechnungen ab der FORMEL 1 Version 2020.5 zur Verfügung. Diese Version wurde im Dezember 2020 bereitgestellt.

Report „Auftragswert“ / „Auftragsübersicht“

Beide Reports wurden um das Feld „Fertig Datum“ erweitert.

Report „Teile in Aufträgen“

Dieser Report wurde um die folgenden Felder erweitert:

- Einkaufspreis.
- Einkaufspreis Summe → Einkaufspreis x Menge.

Auftragsübersicht

Die Spalte „Status“ in der Auftragsübersicht wurde um die Option „S – Stempelung“ erweitert, so dass ersichtlich ist, ob bereits Stempelungen für diesen Auftrag erfolgt sind.

Besonderheit Split

Wird nur auf den Hauptauftrag 000001 gestempelt, wird für den Auftrag 000002/Split von 000001 in der Spalte „St. – Status“ kein „S“ angezeigt.

Wird zusätzlich auf den Auftragsplit 000002 gestempelt, wird für den Auftrag 000002/Split von 000001 in der Spalte „St. – Status“ ein „S“ angezeigt.

Inzahlungnahme

Die Felder „Motorart“, „Treibstoffart“, „Getriebeart“ und „Antriebsart“ sind keine Pflichtfelder mehr im Rahmen der Inzahlungnahme.

Kalkulation

*Kundengruppe ändern

Der Bereich „Kalkulation“ im Auftragskopf wurde um das Feld „Kundengruppe“ erweitert, so dass nun für einen bestehenden Auftrag auch eine andere Kundengruppe zur Neukalkulation des Auftrags herangezogen werden kann.

Druck Rechnung

*Rechnungsnummer

Der Andruck der Rechnungsnummer erfolgt zukünftig ohne Bindestriche.



Die Übergabe der Rechnungsnummer erfolgte in den Schnittstellen der Finanzbuchhaltungen schon immer ohne Bindestriche.

Durch die jetzt durchgeführte Änderung beim Rechnungsdruck soll der Belegabgleich mit angeschlossenen Systemen, z. B. Archiv, Intranet, Bezahlplattformen, vereinfacht werden.

Bei Rechnungen, die vor dieser Version abgeschlossen wurden und aus der History nachgedruckt werden, bleibt die Rechnungsnummer unverändert mit Bindestrichen erhalten.

Sammelaufträge

Eingriffsbezeichnung

Der Menüpunkt „Auftragsbearbeitung > Sammelaufträge“ wurde um die Option „Eingriffsbezeichnung übernehmen“ erweitert.

Wenn diese Option gewählt wird, werden bestehende Eingriffe in den Sammelauftrag übernommen, so dass eine bessere Nachvollziehbarkeit auf dem Sammelauftrag gewährleistet ist.

Dabei greift folgende Logik für die Anlage von Eingriffsbezeichnungen im Sammelauftrag:

- Eingriffsbezeichnung Zeile 1: Auftragsnummer des übernommenen Auftrags.
- Eingriffsbezeichnung Zeile 2: 1. Zeile aus Feld „Beschreibung“ des übernommenen Eingriffs.

Beim Rechnungsdruck wird dann jeder Eingriff separat mit der folgenden Eingriffsbezeichnung angedruckt:

- Auftragsnummer des übernommenen Auftrags / 1. Zeile aus Feld „Beschreibung“ des übernommenen Eingriffs.

Hyundai

Teilerfassung

Bei der Erfassung von Teilen mit verfügbarem Bestand gleich bzw. kleiner 0 wird als Einkaufspreis der Position nun der kalkulierte Einkaufspreis der Bestellart „3 – Eilbestellung“ verwendet.

bezahl.de

Korrekturen

Bei Rechnungen mit abweichendem Rechnungsempfänger wird dieser an bezahl.de übermittelt, wenn eine entsprechende Zahlungsbedingung für diesen hinterlegt ist.

Druck Kostenvoranschlag

Positionsbezeichnung anonymisieren

Der Menüpunkt >9.11.2 Verwalten der Auftragsarten< wurde auf der 2. Seite um das Feld 17 „Positionsbezeichnung anonymisieren“ erweitert.

Über diesen Parameter kann gesteuert werden, ob Teilenummern beim Rechnungsdruck verfremdet werden.

Korrekturen

Split durchführen

Die Berechtigungen für Auftragsarten wurden bei der Anlage eines Splits und Aufteilungen nicht korrekt berücksichtigt.

Zeiterfassung

Monatsauswertung

Format Zeitsalden

Bei der Ausgabe dieses Reports kann nun das Ausgabeformat der Zeitsalden festgelegt werden. Es bestehen die folgenden Möglichkeiten:

Auswahl	Beschreibung
Standard	Soll / Ist in Industriezeit. Kommen, Gehen, Pausen in Realzeit. Summen in Industriezeit. Bei dieser Auswahl erfolgt die Ausgabe wie bisher.
Realzeit	Alle Zeiten inkl. Summen werden in Realzeit dargestellt.
Industriezeit	Alle Zeiten inkl. Summen werden in Industriezeit dargestellt.

Dashboard

Korrekturen

Die Berechtigung „Kalender sehen“ wurde nicht korrekt berücksichtigt, so dass auch Mitarbeiter angezeigt wurden, für die Berechtigung nicht vorlag.

Im Register „Details“ wurde nach der Auswahl „Information“ im Kontextmenü nicht die Daten des selektierten Mitarbeiters angezeigt.

Rechte Zeiterfassung

Reports

Für die Rechtevergabe im Reiter „Reports“ steht nun auch die Auswahl „Alle Reports“ zur Verfügung.

Mit dieser Option ist es möglich, ausgewählten Mitarbeitern Zugriff auf alle Reports der Zeiterfassung zu ermöglichen.



Korrekturen

Zeitanalyse

Bei dem Filter „Abteilung“ wurde das Feld „abw. Abteilung“ im Mitarbeiterstamm nicht berücksichtigt, so dass die CSV-Ausgabe unter Umständen unvollständig war.

Unter Umständen konnte es dazu kommen, dass in der CSV-Ausgabe keine Daten enthalten waren, wenn bei dem Filter „Mitarbeiter“ die Auswahl „Alle“ getroffen wurde.

Jahresübersicht Salden

Bei der Ausgabe dieses Reports konnte es zu einem Fehler kommen, wenn es Mitarbeiter ohne Mitarbeitergruppe gab.

Kalender

Negative Realzeiten wurden ohne Vorzeichen angezeigt.

Time Web

Kommentar löschen

Es ist nun möglich, einen gespeicherten Kommentar zu löschen.

An Tagen mit einem Faktor > 1 in einem Zeitmodell kann ein erfasster Kommentar nicht gelöscht werden. Es erfolgt eine entsprechende Hinweismeldung.

Anwesenheitsliste

Time Web wurde um eine Anwesenheitsliste analog zu dem Menüpunkt „Zeiterfassung > Anwesenheitsanzeige“ erweitert.

Passwort ändern

Time Web wurde um die Möglichkeit erweitert, dass der angemeldete Mitarbeiter sein Passwort für die Zeiterfassung ändern kann. Die Berechtigung des Mitarbeiters und die Passwortkomplexität aus dem Menüpunkt „Zeiterfassung > Rechte Zeiterfassung“ werden berücksichtigt.

Inaktive Sonderzeiten

Sonderzeiten, die als „Inaktiv“ gekennzeichnet sind, stehen in Time Web nicht mehr zur Auswahl.

Finanzbuchhaltung

Filialumbuchung SKR51

Bei einer reinen Bestandsbuchung wird als Absatzkanal für Abgang und Zugang „00“ verwendet.

Erweiterung DATEV Ausgabe

In den Feldern „Zusatzinformationen Art 1-3“ und „Inhalt 1-3“ werden nun die folgenden Informationen ausgegeben:

- Inhalt 1: 17-stellige Fahrgestellnummer.
- Inhalt 2: Verkäufer bzw. Mitarbeiter des Auftrags.
- Inhalt 3: Buchnummer des Fahrzeugs.

Hersteller / Schnittstellen

*Allgemeine XML-Schnittstelle

Version XSD-Schema

Mit diesem Update ist die folgende Version des XSD-Schemas gültig:

- Allgemeine XML – Schnittstelle → **AllgEvoInterface_4.18.xsd.**

Die aktuelle Version des Schemas wird den entsprechenden Kunden separat zur Verfügung gestellt.

Änderungen

Funktion	Art	Bemerkung
ALLG-getCustomer ALLG-changeCustomer	Änderung	Für "Kunde" und "Ansprechpartner" wurden die neuen Felder im Rahmen der Namenstrennung hinzugefügt. Für "Ansprechpartner" können die Adresse und die 6 individuell definierbaren Telefonnummern importiert / exportiert werden.

autoscan

Gegriffene Menge

Zusätzlich zur Positionsmenge wird an autoscan die bereits gegriffene Menge übergeben bzw. führt das Scannen einer Position in autoscan dazu, dass die noch zu greifende Menge in FORMEL 1 reduziert wird.

Durch diese Änderung ist nun am Scanner ersichtlich, ob eine Position vollständig gegriffen ist oder nicht.

Auditing

Bereinigung

Die Audit-Protokolle speichern intern jeden einzelnen geänderten Datensatz in jeder Version samt beschreibender Daten. Dies ist erforderlich, um ein umfangreiches und nachvollziehbares Protokoll anbieten zu können.

Als notwendige Folge bedeutet dies, dass viele Datenbanken erzeugt werden müssen und ein großes Volumen an Speicherplatz dauerhaft belegt wird. Beides hat wiederum Auswirkungen auf die gesamte Systemperformance, sowie auf die Systemumgebung, wie beispielsweise die Datensicherung, Updates.

Bitte beachten Sie, dass es deshalb sehr sinnvoll und absolut zu empfehlen ist, **regelmäßig** diese Daten zu **bereinigen**. FORMEL 1 evolution bietet hierzu Automatismen an, die im Handbuch beschrieben sind:

➤ *Systemmanagement > Schnittstellenverwaltung > Dateiarchivierung.*

Da auf vielen Systemen die Parameter zur Bereinigung fehlen und sich die Daten der Protokollierung an manchen Stellen auf die Systemperformance auswirken, findet im Rahmen dieses Updates eine **automatische Bereinigung** wie folgt statt:

- Für die Protokolle für Mitarbeiter, Diverse Parameter und Benutzer(verwaltung) werden alle Datenbanken älter 2023 bereinigt.
- Für alle anderen Protokolle werden alle Datenbanken älter 2024 bereinigt.



Wir weisen Sie dringend darauf hin, die entsprechenden Parameter für die zukünftige automatische Bereinigung in der Schnittstelle „Dateiarchivierung“ zu erfassen.

*BMW Group

ISPA next

Annahme Datum

Das Annahmedatum offener Aufträge wird nun übermittelt und steht bei der Eröffnung oder Verknüpfung eines Servicevorgangs als Information im Reiter „Offene DMS-Termine / DMS-Aufträge“ zur Verfügung.

Fahrzeugnutzer

Wenn der Fahrzeugnutzer im Fahrzeugstamm als eigenständige Kundennummer hinterlegt ist, dann wird diese ebenfalls an ISPA übermittelt und steht samt Kontaktinformationen als zweiter Kunde im Servicevorgang zur Verfügung.

Wenn der Fahrzeugnutzer nur als Ansprechpartner einer bestehenden Kundennummer hinterlegt ist, kann dieser nicht an ISPA gemeldet werden.

Neue Option „ISPA Serviceberater“

Der Reiter „Auftragsparameter“ in der ISPA – Schnittstelle im Menüpunkt „Systemmanagement > Schnittstellenverwaltung“ wurde um die Option „ISPA Serviceberater verwenden“ erweitert.

Über diesen Parameter lässt sich steuern, ob der Auftrag dem Serviceberater zugeordnet wird, der den Servicevorgang in ISPA eröffnet, oder dem, der ihn zuletzt bearbeitet hat.

Parameter	Beschreibung
Ja	Auftrag wird dem Serviceberater zugeordnet, der den Servicevorgang zuletzt bearbeitet hat.
Nein	Auftrag wird und bleibt auch bei Änderungen dem Serviceberater zugeordnet, der den Servicevorgang angelegt hat.

Intrastat

Die Ausgabe der INTRASTAT wurde nach Vorgabe des statistischen Bundesamtes dahingehend überarbeitet, dass folgende Geschäftsfälle nicht mehr Bestandteil der Meldung sind:

- Fahrzeuggutschriften.
- Prämien.



Im Rahmen der Intrastat sollen Warenbewegungen innerhalb der EU gemeldet werden.

Bei einer Fahrzeuggutschrift / Prämie handelt es sich um keine Warenbewegung zurück ins Herkunftsland und daher sind diese Fälle nicht mehr Bestandteil der Meldung.

Renault

Aufruf Portale

Die Portalaufrufe „Mobilitätsmarke FZ“, „Mobilitätsmarke Reifen“ und „CPL“ wurden aus der Auftragsbearbeitung entfernt.

Weiterhin wurden unter >9.13.6< die dazugehörigen Parameter entfernt.

Kia

IRIS

Umsetzung der Schnittstelle „IRIS“ nach Vorgabe des Herstellers im Rahmen der Pilotierung.

myService

Die Schnittstelle wurde dahingehend erweitert, dass Auftragspositionen an „myService“ übergeben werden können.

XPENG

Integration Hersteller

Der Hersteller „XP – XPENG“ wurde in FORMEL 1 umgesetzt.

Bei Interesse bzw. für weiterführende Informationen zu diesem Hersteller, wenden Sie sich bitte an Ihren zuständigen Sales Account Manager. Sehr gerne können Sie Ihre Anfragen auch zentral – sowohl telefonisch als auch per E-Mail – an den Vertriebsinnendienst richten:

Telefon: +49 (8841) 600-183

E-Mail: SALES_DE@reyrey.com

Wir werden uns dann umgehend mit Ihnen in Verbindung setzen.